

苏州市轨道交通6号线工程
(苏州新区火车站-新庆路站)

公众参与说明书

建设单位：苏州市轨道交通集团有限公司

二〇一八年九月

目录

1.	公众参与目的.....	1
2.	公众参与原则.....	1
3.	公众参与方式.....	1
4.	公众参与实施.....	1
4.1	网上及媒体公示.....	1
4.2	公众参与各环节实施情况汇总.....	6
4.2	公众意见调查问卷.....	6
5.	公众参与调查意见分析.....	16
5.1	个人调查表统计.....	16
5.2	单位调查表统计.....	17
6.	对持反对意见的公众回访情况.....	19
7.	网络公示公众意见反馈.....	24
8.	公众参与调查意见答复.....	24
9.	小结.....	26
附件 1 公众参与调查表（个人）		
附件 2 公众参与调查表（单位）		
附件 3 公众参与名单表		

1. 公众参与目的

公众参与是项目方和环评工作组同公众之间的一种双向交流，其目的是使项目能被公众充分认可并提高项目的环境和经济效益。

项目开发建设与施工、建成直至运营必将对周围的自然环境和社会环境带来有利或不利的影 响，从而直接或间接影响附近地区民众的生活、工作、学习、休息乃至娱乐。他们的参加可以弥补环境评价中可能存在的遗漏和疏忽，能更全面地保护自然、社会环境。通过采纳他们的各种合理意见和看法，能使项目的规划设计更完善合理，使环保措施更切实可行，从而使项目发挥更好的环境效益、经济效益和社会效益。

通过公众参与，让更多的人了解拟建项目的意义及可能引发的环境问题，力求得到公众的支持和谅解，有利于工程的顺利进行。另外，公众的参与对于提高全民的环保意识，自觉参与环境保护工作具有积极的促进作用。

2. 公众参与原则

公众参与调查以代表性和随机性相结合为原则。所谓代表性是指被调查者应来自社会各界，具有一定比例。随机性是指对被调查者的选择应具有统计学上的随机抽样的特点，在已确定样本类型人群中，随机抽取调查对象，调查对象的选择应是机会均等，公正不偏，不带有调查者个人感情色彩的主观意向。

3. 公众参与方式

本工程的公众参与采取了网上公示、发放公众参与调查表、咨询政府部门、团体部门等方式，以征求社会各界对苏州市轨道交通 6 号线工程（苏州新区火车站-新庆路站）建设所产生的环境影响、污染防治等方面的意见和建议。

4. 公众参与实施

4.1 网上及媒体公示

4.1.1 第一次信息公示

在开展本工程环境影响评价工作初期，在苏州市轨道交通集团有限公司网站（<http://www.sz-mtr.com/>）上进行了本项目的第一次公示（2017 年 9 月 22 日），并附有环评单位和建设单位的联系方式。公众可以信函、传真、电子邮件或者按照有关公告要求的其它方式，向建设单位或者其委托的环境影响评价机构，提交书面意见。网页页面截图见图 4-1。



图 4-1 苏州市轨道交通集团有限公司网站第一次公示截图

网上公示的内容包括建设项目的名称及概要, 建设单位和评价单位的名称及联系方式, 环境影响评价的工作程序和主要工作内容, 征求公众意见的主要事项, 公众提出意见的方式及起止时间等。公众通过电话等形式进行了参与, 提出疑问和建议。通过本次公示, 公众对本工程已经有了一定程度的了解, 公众关心较多问题为线路走向、站点设置等, 第一次公示期间没有收到群众的反对意见。

4.1.2 第二次信息公示

在评价有初步结论的基础上, 在苏州市轨道交通集团有限公司网站 (<http://www.sz-mtr.com/>) 上发布了本项目的二次公示 (2018 年 8 月 15 日), 苏州市环境保护局、中国城市轨道交通协会网、搜狐网、苏州房产网等媒体也纷纷进行了公示转载, 加大了宣传力度。同时在项目沿线的社区、部分居民区张贴公示, 告知环评单位和建设单位的联系方式, 环境影响报告书简本的查阅索取方式。公众可以通过电话、电子邮件等各种形式, 向建设单位或者其委托的环境影响评价机构提交书面意见。网页页面截图见图 4-2 和图 4-3, 张贴公示及座谈会的照片见图 4-4。



苏州市轨道交通6号线工程（苏州新区火车站-新庆路站）环境影响评价第二次公示

时间: 2018-08-15 来源: 苏州轨道交通

【环评内容】苏州市轨道交通6号线工程（苏州新区火车站-新庆路站）经过江苏省苏州市高新区、姑苏区、工业园区，线路全长36.1km，全部为地下线，设31座地下车站，其中换乘站12座。设一段一场，分别为浒墅关车辆段和桑田岛停车场。推荐方案采用B车型6辆编组，设计时速80km/h。

【主要影响】施工期影响有工程占地、开挖建设和动迁等活动产生的噪声、振动、废水、废气、生态和固体废弃物等环境影响；工程投入运营后环境影响主要为地铁列车振动、地面风亭噪声、异味气体，冷却塔噪声及场站污水等方面环境影响。

【防治措施】施工期加强环境管理和采取临时防护措施，如设置临时声屏障、洒水降尘、污水有组织排放等；运营期采取轨道减振、风亭消声器、低噪声冷却塔、污水处理等措施。

【结论要点】认真落实了报告书中提出的环保措施之后，工程对环境的负面影响可以得到有效控制和减缓，工程建设是可行的。

【简本查阅方式、期限】公众可在公示之日起10个工作日内，工程环境影响报告书简本见网络链接。

【征求意见范围、事项】公众对施工、运营期环境影响和预防、减缓措施的认识及相关改进建议，对线、站位位置的认可程度及相关改进建议，对工程建设所持态度等内容征求公众意见。

【公众意见征求形式】通过邮件、电话、信件或填写环评单位现场发放的问卷调查表等方式反馈意见。

图 4-2 苏州市轨道交通集团有限公司网站第二次信息公示截图



苏州市环境保护局

苏州市太湖流域水污染防治办公室

当前位置: 首页 > 新闻中心 > 本地新闻

新闻中心

本地新闻

业内动态

6、8、S1线环评公示发布

【信息时间: 2018/8/16 阅读次数: 104】【我要打印】【关闭】

苏报讯（苏报融媒记者 徐蕴海）苏州轨道交通集团昨天发布了6号线（苏州新区火车站—新庆路站）和S1线环境影响评价第二次信息公示，以及8号线工程环境影响评价第一次信息公示，自公示之日起的10个工作日内，公众可通过向指定地址发送电子邮件、传真、信函及电话等方式发表关于该项目建设及环评工作的意见看法。

轨道交通集团介绍，此次环评信息公示，旨在征集公众对相关线路项目环境保护方面的意见和建议，例如，相关工程建设对当地环境质量的影响如何，对项目建设有关环境保护方面有何种建议和要求，对施工、运营期环境影响和预防、减缓措施的认识及相关改进建议，对线、站位位置的认可程度及相关改进建议等。

根据公示，6号线工程（苏州新区火车站—新庆路站）经过苏州高新区、姑苏区、苏州工业园区，沿城际路、虎池路、虎阜路、清塘路、平河路、官渎路、齐门路、临顿路、十梓街、中新大道西、中新大道东、锦溪街、金堰路、新庆路等走行，下穿桑田岛停车场后在新庆路与长阳南街路口设置新庆路站。线路全长36.1公里，全部为地下线，设31座地下车站，其中换乘站12座。设一段一场，分别为浒墅关车辆段和桑田岛停车场。推荐方案

苏州市环境保护局转载

聘 上海某城轨车辆零部件公司招聘CEO/合伙人 [详情请点击>](#)

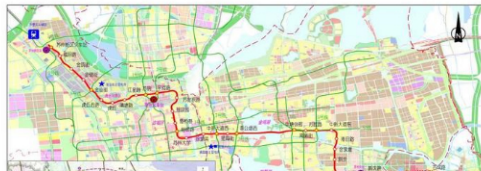
新闻 城轨 请输入关键词 城轨 地铁

当前位置: 首页 > 新闻 > 正文

『苏州』轨道交通6、8、S1线环评公示信息

发布日期: 2018-08-16 来源: 名城新闻网 浏览次数: 250

苏州轨道交通集团8月15日发布了6号线(苏州新区火车站-新庆路站)和S1线环境影响评价第二次信息公示, 以及8号线工程环境影响评价第一次信息公示, 自公示之日起的10个公作日内, 公众可通过向指定地址发送电子邮件、电话、传真、信函等方式发表关于该项目建设及环评工作的意见看法。



访谈

- 砥砺前行 再展宏图**
探访天津中车轨道交通车辆有限公司
- 西北轴承 | 城轨列车轴**
专访西北轴承轨道交通轴承有限公司副总经理郝毅
- 20周年!再出发·再创新**
深圳地铁集团负责人畅谈“经营地铁服务城市”

中国城市轨道交通机电设备市场发展报告 业主版

商金凤: 13482147664 微信号: shangjinfeng820

焦点

中国城市轨道交通协会网转载

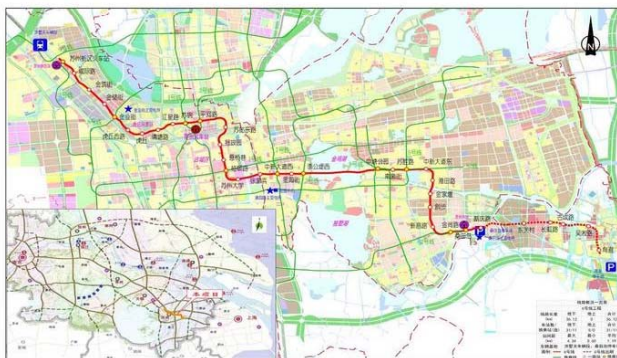
苏州房产网 苏州 首页 更多 优惠活动 租房资讯 国内楼市 楼市快报 二手资讯 本地楼市 登录 注册

您当前位置: 苏州房产网 > 工程进度 > 正文

苏州轨交集团发布6、8、S1线环评公示信息

发布: 2018-08-16 09:08 来源: 引力播 点击: 17

苏州轨道交通集团今天(8月15日)发布了6号线(苏州新区火车站-新庆路站)和S1线环境影响评价第二次信息公示, 以及8号线工程环境影响评价第一次信息公示, 自公示之日起的10个公作日内, 公众可通过向指定地址发送电子邮件、电话、传真、信函等方式发表关于该项目建设及环评工作的意见看法。



附图1 项目地理位置图

苏州房产网转载

图 4-3 其他媒体对第二次公示转载截图



我们从房地产出发, 以大民生、大财经的视角, 关注这个微时代的世界。

立即关注

阅读排行

- 1 2017年上半年品牌房企拿地大盘点
- 2 在2018年买房合适吗?
- 3 苏州地铁规划全解, 看看你家在地铁旁吗?
- 4 你知道这些苏州的双湖区域吗?
- 5 苏州土拍: 园区5宗地成最大热点
- 6 苏州高新区发布了苏地2017-WG-29号地块...
- 7 苏州规划: 阳澄新区(高铁新城)进行时 一个新...
- 8 正荣盛泽近1.3万楼面价地块规划公示!
- 9 2018年苏州首套房贷款利率普遍上调
- 10 联发11.5亿得浒墅关苏地2017-WG-84号地块

热门楼盘

更多>>



茶花社区公示



湖西社工委公示



大儒巷社区公示



百步街社区公示



旧学前社区公示



西北街社区公示



普汇公寓公示



庄先湾6号公示



军区干休所公示



锦荷苑公示

图 4-4 工程沿线公示张贴照片

二次公示的内容包括建设项目概况，可能造成的环境影响及防治措施概述，环境影响评价结论的要点，征求公众意见的范围和主要事项，以及征求公众意见的具体形式和起止时间。通过本次网上公示，公众对本项目的建设可能造成的环境影响有了进一步的了解，在第二次公示和张贴公告期间，公众以邮件或电话咨询的方式进行了咨询，意见主要集中于线站位、拆迁、施工期环境影响等。从反馈意见来看，公众均支持本工程的建设，并要求建设单位落实好各项污染防治措施，确保沿线居民的日常生活不受影响。

4.2 公众参与各环节实施情况汇总

公众参与工作各环节实施情况汇总见表 4-1。

表 4-1 公众参与各环节的实施情况表

序号	工作方式	实施时间
1	第一次信息发布	2017 年 9 月 22 日
2	第二次信息发布	2018 年 8 月 15 日
3	张贴公告	2018 年 8 月 16 日~2018 年 8 月 20 日
4	书面调查表	2018 年 8 月 15 日~2018 年 8 月 28 日
5	公众意见回访	2018 年 8 月 22 日~2018 年 8 月 28 日

4.2 公众意见调查问卷

4.2.1 公众意见调查情况

为了全面掌握本工程的公众认可程度，本次公众参与调查针对不同群体的认识层面和他们最为关心的问题，采取发放公众参与调查表的形式对公众进行调查。调查时间为 2018 年 8 月 15 日~2018 年 8 月 28 日。

调查表内容包括两部分：第一部分介绍了工程概况、可能造成的主要环境影响及防治措

施概述、环境影响评价结论的要点；第二部分为市民填写内容，包括对本工程建设所持态度及对工程环保方面的意见和建议等。公众参与调查样表见图 4-5。

苏州市轨道交通 6 号线工程公众参与调查表(个人)

姓 名		性 别		年 龄		文化程度	
居住地址						联系电话	
<p>【工程概况】工程位于苏州高新区、姑苏区和工业园区。线路起于苏州新区火车站，线路沿城际路向东南行进，途经城际路站→虎池路→虎阜路→清塘路→平河路→2 号线换乘平河路站→官渎路→江宇路下穿沪宁城际铁路，后下穿外城河进入古城→齐门路→临顿路→十梓街→庄先湾路→中新大道西→中新大道东→锦溪街→金堰路→新庆路，沿线串联了沪宁城际苏州新区火车站、金阊新城、虎丘、平江新城、古城、苏州大学、苏州 CBD、金鸡湖、园区体育中心、通苏嘉城际苏州东站等重要功能中心和枢纽地区。线路总长约 36.12km，设站 31 座，全部为地下线和地下站。工程设一段一场，分别为浒墅关车辆段和桑田岛停车场。</p> <p>【主要影响】施工期影响主要有工程占地、开挖建设和动迁影响，噪声、振动、废水、废气、生态和固体废弃物等环境影响；工程投入运营后环境影响主要为轨道交通列车振动、车站风亭及冷却塔噪声、异味气体，以及场站污水等方面的环境影响。</p> <p>【防治措施】施工期加强环境管理和采取临时防护措施，如设置临时声屏障、洒水降尘、污废水有组织排放等；运营期采取轨道减振、低噪声冷却塔、风亭加长消声器、污水集中处理等措施。</p> <p>【结论要点】认真落实报告书中提出的环保措施之后，工程对环境的负面影响可以得到有效控制和减缓。从环境保护角度来说，本工程建设是可行的。</p>							
<p>为了解您对本工程环境保护方面的意见和建议，请在您认为合适的选项上打√。</p> <p>1、您对苏州市轨道交通 6 号线工程是否了解？ (1) 了解 (2) 有所了解 (3) 不了解</p> <p>2、您认为目前生活区域的环境质量现状如何？ (1) 较好 (2) 一般 (3) 较差</p> <p>3、您认为本工程实施后对本地区社会发展有何意义？ (1) 有利于改善本地区交通条件 (2) 有利于工程所经地区土地开发利用 (3) 有利于本地区经济发展 (4) 无意义</p> <p>4、您认为本工程建成后，对您的出行有无影响？ (1) 更加方便 (2) 造成不便 (3) 无影响</p> <p>5、本工程施工过程中，您认为对您可能产生的环境影响是什么？（可多选） (1) 施工噪声 (2) 扬尘 (3) 施工振动 (4) 污水泥浆 (5) 其它（具体为_____） (6) 没有影响</p> <p>6、本工程运营期间，您认为对您可能产生的环境影响是什么？（可多选） (1) 噪声 (2) 振动 (3) 风亭异味 (4) 电磁干扰 (5) 污水 (6) 其他（具体为_____） (7) 没有影响</p> <p>7、您对本工程产生的环境影响是否可接受？ (1) 可接受 (2) 采取措施后可接受 (3) 不能接受</p> <p>8、您对本工程建设的态度是什么？ (1) 支持 (2) 反对（注：无原因的反对无效）反对原因_____</p> <p>9、您对本工程建设还有哪些环境保护方面的意见和建议？_____</p>							

建设单位：苏州市轨道交通集团有限公司

图 4-5 公众参与调查表样表

在本次公众参与调查中，共发放了 953 份意见征询表，实际回收有效调查问卷 939 份，回收率为 98.53%。涉及敏感点 86 处，占全部 87 处居民敏感点的 98.85%，其余 1 处（江宙路 136 号）为新建住宅（尚未入住），因此未进行相应的调查公众。本项目的调查问卷发放及回收情况见表 4-2。

表 4-2 调查问卷的发放及回收情况（个人）

行政区	敏感点名称	位置	外轨中心线最近距离(m)	发放份数	有效回收份数	意见构成（支持/反对）
高新区	吴公村	浒墅关车辆段西厂界 71m		3	3	3/0
	新浒花园二期	苏州新区火车站 35.1m		20	20	20/0
	新浒花园四区	浒墅关车辆段东厂界 64.5m		20	20	20/0
	星桐湾	浒墅关车辆段东厂界 92.2m		12	12	12/0
姑苏区	金筑家园	左	16.7	25	25	25/0
	和美家园	右	48.1	25	25	25/0
	星光耀花园	两侧	35.7	25	24	24/0
	虎池苑	右	18.8	25	25	25/0
	观景二村	右	54.0	4	4	4/0
	虎丘老街	下穿	0	20	20	20/0
	山塘社区	下穿	0	5	5	5/0
	虎阜花园	右	37.0	9	9	9/0
	现代美墅	下穿	0	5	5	5/0
	大观花园	下穿	0	20	20	20/0
	天筑家园公寓	两侧	12.0	20	20	20/0
	天筑家园别墅	左	17.6	10	10	10/0
	橘子国花园	左	10.3	15	15	15/0
	平河路 1999 号小区、小康苑	右	8.4	3	3	3/0
	苏锦二村	两侧	10.7	20	20	19/1
	苏锦一村、丹桂苑	下穿	0	25	25	25/0
	锦月新居、白兰苑、橘郡花园	下穿	0	25	25	25/0
	平江怡景	右	18.1	15	11	11/0
	锦荷苑	右	11.6	15	15	15/0
	王家桥浜	下穿	0	3	3	3/0
	梅林新苑	右	22.7	21	21	21/0
	梅林苑小区（军队梅苑休养所）	左	0	17	17	17/0
	梅花二村	下穿	0	5	5	5/0
	梅花一村	左	5.2	8	8	8/0
	鼎尚花园	下穿	0	15	15	15/0
	嘉裕花园	苏站东路站 43.3m		4	4	4/0
	汇元坊	下穿	0	20	20	20/0
	北园路 19 号	下穿	0	12	12	12/0
	远香居	下穿	0	5	4	3/1
	齐门下塘、竹之苑	右	24.5	16	16	16/0
	齐门路 72~112 号、义学弄、平家巷居民区	左	4.2	10	10	10/0
	狮林里	左	9.1	7	7	7/0
	潘奕藻故居（控 029）	右	14.1	3	3	3/0
	桐芳苑	左	44.1	8	8	7/1
东花桥巷 5 号	左	20.8	5	5	5/0	
潘遵祁故居（控 067）	右	33.6	2	2	2/0	
曹胡徐巷 1 号	左	17.9	5	5	5/0	
城市公寓、众善桥弄、温家岸小区、	右	21.8	15	15	15/0	

行政区	敏感点名称	位置	外轨中心线最近距离(m)	发放份数	有效回收份数	意见构成(支持/反对)
	范烟桥故居(控 066)					
	天宫寺弄 10 号	左	10.0	5	5	5/0
	天宫寺(控 072)	左	56.3	2	2	2/0
	楚春巷小区	左	12.3	5	5	4/1
	井巷、土圣巷、玄妙观居民区	右	17.3	5	5	5/0
	北显子巷 1 号	左	58	2	2	2/0
	韩宅(控 092)	左	32.3	2	2	2/0
	德邻堂吴宅(控 077)	左	58.5	2	2	2/0
	艾步蟾故居(控 133)	左	51	1	1	1/0
	观前庭院	左	45.6	1	1	1/0
	钮家巷 2 号	左	20.2	3	3	3/0
	颜家巷、小曹家巷小区、干将东路 700~710 号	右	40.7	5	5	5/0
	田宅	左	33.4	1	1	1/0
	凤凰街 185 号、元和路 5~19 号、皇宫后、蒲桥下塘、民治路 36~42 号	下穿	0	24	24	24/0
	军区干休所	下穿	0	8	8	8/0
	民治路 43 号、凤凰街 109 号、沈衙弄小区 5~8 幢	下穿	0	13	13	13/0
	十梓街 22 号	右	30.8	3	3	3/0
	观音弄、香积弄居民区	下穿	0	15	15	15/0
	东小桥弄 9-1 号、东小桥下塘 7 号	右	35.5	5	3	2/1
	十梓街 164 号、214 号	左	8.8	8	8	8/0
	东小桥弄 4 号,迎枫桥下塘,十梓街 107 号	右	15.6	16	14	12/2
	顾宅(控 156)、十梓街 96 号、叶家弄	左	20.1	8	8	8/0
	盛家带顾宅(控 167)、苏宅(控 168)、朱宅(控 169)	下穿	0	3	3	3/0
	望星桥北堍	左	18.5	3	3	3/0
	望星桥南堍、朱子久故居(控 241)	下穿	0	4	4	4/0
	苏医附一院宿舍	下穿	0			
	庄先湾 6 号	右	5.0	16	16	16/0
	莫邪路 778 号院	左	4.0	12	12	12/0
	宏葑新村二/三村	下穿	0	20	20	20/0
	宏葑新村一村	右	4.0	20	20	19/1
工业园区	金湖阁	左	15.2	3	3	2/1
	万科国际广场	右	34.3	20	16	16/0
	徐家浜二村	左	6.7	25	25	25/0
	夏园新村	右	10.5	20	20	20/0
	加城花园、金鸡湖路 88 号	左	31.6	5	5	5/0
	嘉怡苑	左	34.1	5	5	5/0
	馨湖园	左	12.0	10	10	9/1
	金鸡湖花园	左	43.5	3	3	3/0
	中海半岛华府	两侧	12.9	5	5	5/0
	伊顿小镇	右	50.1	5	5	5/0
	南山印象巴黎	中塘公园站 31.9m		2	2	2/0
	奥韵花园	右	46.1	20	20	20/0
	锦溪苑	左	27.7	26	26	26/0
	路劲澜山澜	左	14.0	25	25	25/0
	菁汇公寓	右	38.8	20	20	20/0

表 4-3 公众参与调查对象统计表

项目	构成	人数	比例
性别	男	430	45.79%
	女	509	54.21%
年龄	20 岁以下	6	0.64%
	21~40 岁	238	25.35%
	41~60 岁	303	32.27%
	60 岁以上	370	39.40%
	未填写	22	2.34%
文化程度	小学及以下	42	4.47%
	初中	263	28.01%
	高中	186	19.81%
	中专	93	9.90%
	大专及以上	329	35.04%
	未填写	26	2.77%

被调查对象情况统计见表 4-3。由表可以看出，调查意见表的发放对象具有较好的代表性和合理性，能够代表沿线受影响人群的意见。

4.2.2 单位意见调查情况

本次共调查了工程沿线的 54 家单位或团体的意见，单位的意见统计见表 4-4。

表 4-4 公众参与单位调查对象统计表

序号	单位名称	单位地址	填表人	联系电话	态度	其它意见
1	苏州国家高新技术产业开发区浒墅关镇吴公村民委员会	苏州高新区浒墅关镇吴公村			支持	无
2	苏州国家高新技术产业开发区浒墅关镇人民政府				支持	无
3	苏州国家高新技术产业开发区浒墅关镇永莲社区居民委员会	浒墅关镇新浒花园一区 72 幢			支持	无
4	长青社区	虎池路 1588 号			支持	无
5	苏州国家高新技术产业开发区浒墅关镇金庭社区居民委员会	苏州市高新区浒墅关镇大通路新浒花园四区			支持	无
6	苏州工业园区老干部活动中心（关工委）	环洲路 111 号			支持	无
7	苏州市档案局	苏州市北园路 269 号			支持	无
8	苏州市姑苏区平江街道	狮佛寺巷 34 号			支持	无
9	苏州市姑苏区平江街道大儒巷社区居民委员会	葑葭巷 52			支持	无
10	苏州市姑苏区平江街道玄妙观社区居民委员会	社坊巷 6 号			支持	无
11	苏州市姑苏区平江街道小公园社区居民委员会	社坊巷 6 号			支持	无
12	苏州市姑苏区平江街道西北街社区居民委员会	星桥巷 33 号			支持	无
13	苏州市姑苏区平江街道装驾桥社区居民委员会	白塔西路 72 号			支持	无
14	苏州市立医院（东区）	白塔西路 16 号			支持	无
15	苏州市第三中学校	谢衙前 14 号			支持	无
16	苏州市姑苏区平江街道官渎社区居民委员会	苏州市姑苏区苏站路 418 号官渎大厦			支持	无
17	苏州市姑苏区平江街道钮家巷社区居民委员会	葑葭巷 12-1 号			支持	对工程建设全过程实施环境监管

序号	单位名称	单位地址	填表人	联系电话	态度	其它意见
18	苏州市姑苏区平江街道齐门社区居民委员会	挹秀新村 5 幢			支持	无
19	苏州市姑苏区平江街道旧学前社区居民委员会	姑苏区史家巷 18 号			支持	无
20	苏州市姑苏区平江街道鼎尚社区居民委员会	苏站路 225 号嘉裕花园内			支持	无
21	苏州市姑苏区平江街道梅巷社区居民委员会	梅巷花园 7 幢			支持	无
22	苏州市姑苏区人民路平江街道办事处	人民路 1719 号			支持	无
23	苏州工业园区娄葑街道办事处	通园路 28 号			支持	制定环保措施并严格执行
24	苏州工业园区东沙湖社区工作委员会	苏州工业园区九华路 65 号			支持	做好相应的防护措施
25	苏州市姑苏区白洋湾街道金筑社区居民委员会	虎池路 1680 号			支持	无
26	苏州市姑苏区白洋湾街道和美社区居民委员会	虎池 1689 号和美家园 15 幢			支持	按期完工并早日通车
27	苏州市姑苏区人民法院	金锁街 298 号			支持	无
28	苏州市姑苏区人民政府白洋湾街道办事处	金储街 288 号			支持	无
29	苏州市虎丘实验小学	白洋街 666 号			支持	无
30	苏州市虎阜实验幼儿园	金阊新城白洋街 668 号			支持	无
31	虎丘医院虎阜路门诊部	虎阜路 8 号			支持	如果工程施工造成交通不便，导致医院人流减少，对医院产生经济损失，建议适当补偿
32	苏州市姑苏区山塘历史文化片区管理办公室城市保护建设处	虎丘路 388 号			支持	无
33	苏州工业园区斜塘街道办事处	苏州工业园区普惠路 456 号			支持	无
34	苏州工业园区湖东社区工作委员会	苏州工业园区星湖街 178 号湖东邻里中心北二楼			支持	无
35	苏州工业园区外国语学校总务处	苏州工业园区钟南街 89 号			支持	无
36	苏州工业园区公安消防大队湖东中队	苏州工业园区中新大道东 989			支持	领导重视，一级抓一级，措施

序号	单位名称	单位地址	填表人	联系电话	态度	其它意见
		号				到位，监管得力，分片责任到人
37	苏州工业园区湖西社区工作委员会	星海街 165 号			支持	无
38	苏州市善耕实验小学	苏州市文里街 168 号			支持	无
39	苏州市姑苏区苏锦街道大观名园社区居民委员会	大观名园社区 44 幢 110 号			支持	无
40	苏州市姑苏区苏锦街道办事处光华社区居委会	江宙路 18 号锦荷苑 6 幢 1 楼			支持	无
41	苏州市姑苏区苏锦街道办事处苏锦二社区居委会	苏锦二村 141 幢			支持	无
42	苏州市姑苏区苏锦街道办事处苏锦一社区居委会	苏锦一村 180 幢			支持	无
43	苏州市勤惜实验小学总务处	江天路 128 号			支持	无
44	苏州市姑苏区平江新城管理委员会党政办公室	姑苏区平泷路 1288 号			支持	无
45	梅苑社区卫生服务站	梅林路 86 号			支持	无
46	苏州博物馆	东北街 204 号			支持	<p>施工中做好噪声、振动、扬尘、污水泥浆、交通等控制措施，确保苏州博物馆新馆建筑安全和公共参观的良好环境和正常秩序。东北街与临顿路交叉口东南侧路口处为苏州博物馆和拙政园游客的主要通道，团队、预约和排队游客流量大，此处为苏州博物馆和拙政园必要的人流缓冲和疏散空间，不应建设地铁出入口，避免人流量过多而产生安全隐患。此外，此处建设建设出入口会影响苏州</p>

序号	单位名称	单位地址	填表人	联系电话	态度	其它意见
						博物馆新馆和拙政园历史片区西入口的整体风貌。此处出入口应取消或规划至西北街路口西侧。
47	苏州市公安消防支队				支持	无
48	苏州市老年大学	公园路 118 号			支持	地处城中交通要道, 施工期间, 疏导问题须认真规划
49	苏州市民治路幼儿园	槐树巷 6 号			支持	无
50	江苏省苏州一中	公园路 278 号			支持	无
51	圣约翰堂	十梓街 18 号			支持	无
52	苏州市沧浪实验小学	十梓街 221 号			支持	无
53	苏州大学附属第一医院	十梓街 188 号			支持	无
54	双塔中心幼儿园	凤凰街 129 号			支持	不能影响孩子的学习生活

5. 公众参与调查意见分析

5.1 个人调查表统计

全线共计回收的 939 份个人有效问卷表统计结果见表 5-1。

表 5-1 个人意见调查结果统计表

问题	内容	人数	比例
1. 您对苏州市轨道交通 6 号线工程是否了解?	了解	425	45.26%
	有所了解	410	43.66%
	不了解	104	11.08%
2. 您认为目前生活区域的环境质量现状如何?	较好	487	51.86%
	一般	392	41.75%
	较差	60	6.39%
3. 您认为本工程实施后对本地区社会发展有何意义?	有利于改善本地区交通条件	712	75.83%
	有利于工程所经地区土地开发利用	65	6.92%
	有利于本地区经济发展	145	15.44%
	无意义	17	1.81%
4. 您认为本工程建成后, 对您的出行有无影响?	更加方便	856	91.16%
	造成不便	26	2.77%
	无影响	57	6.07%
5. 本工程施工过程中, 您认为对您可能产生的环境影响是什么? (可多选)	施工噪声	688	73.27%
	扬尘	540	57.51%
	施工振动	330	35.14%
	污水泥浆	299	31.84%
	其它	67	7.14%
	没有影响	106	11.29%
6. 本工程运营期间, 您认为对您可能产生的环境影响是什么? (可多选)	噪声	640	68.16%
	振动	436	46.43%
	风亭异味	127	13.53%
	电磁干扰	177	18.85%
	污水	229	24.39%
	其他	14	1.49%
	没有影响	156	16.61%
7. 您对本工程产生的环境影响是否可接受?	可接受	528	56.23%
	采取措施后可接受	396	42.17%
	不能接受	15	1.60%
8. 您对本工程建设的态度是什么?	支持	928	98.83%
	反对	11	1.17%

(1) 本次环境影响评价公众意见征求表回收率为 98.85%，公众对本工程的建设十分关心，都愿意借这个机会发表自己的意见，希望能通过正常渠道将自己的意见、看法反映上去，并对此寄予较大期望。

(2) 大部分的公众(约 88.92%)对苏州市轨道交通 6 号线工程还是了解或有所了解的。

(3) 大部分的公众(约 93.61%)对目前生活区域的环境质量是比较满意的,认为目前生活区域的环境质量现状较好或一般。

(4) 大部分的公众(98.19%)认为本工程实施后对苏州市的交通状况和经济发展:有利于改善本地区交通条件的占 75.83%;有利于工程所经地区土地开发利用占 6.92%;有利于本地区经济发展的占 15.44%;无意义的占 1.81%。

(5) 认为本工程建成后,对出行更加方便的公众占被调查对象的 91.16%,造成不便的占 2.77%,无影响的占 6.07%。这些数据都表明该地区市民在目前的生活条件下仍以公共交通工具为出行的主要途径,而且轨道交通在运行速度、乘车舒适度方面远远优于公共汽车,所以公众盼望轨道交通早日成网,本工程早日建成通车。

(6) 对于本工程施工期间产生的环境影响的认识,民众首先担心的是噪声(占 73.27%)、扬尘(占 57.51%),其次是振动(占 35.14%)、污水泥浆(占 31.84%)、其他(占 7.14%)、无影响(11.29%)。

对工程运营期产生环境影响的认识,68.16%的公众选择噪声、46.43%的公众选择振动。其次为电磁干扰(占 18.85%)和污水(占 24.39%)。

(7) 大部分的公众(98.4%)认为本工程产生的环境影响是可接受的或采取措施后是可接受的。有 1.60%的公众认为拟采取的环保措施需改善和加强,主要集中在施工期噪声、污水及扬尘影响,不要对环境造成污染。

(8) 对于本工程的建设,98.83%的被调查者表示支持,1.17%的公众(11 名被调查者)表示反对。反对的原因是:认为施工期间会带来交通、噪声和扬尘等方面影响;担心影响房屋结构安全;担心振动影响;担心工程会造成小区拆迁;认为车站设置不合理等(详见第 6 节)。

5.2 单位调查表统计

本次共有效回收了工程沿线的 54 家单位或团体意见。

(1) 单位意见调查表调查结果统计情况

调查结果统计结果详见表 5-2。

表 5-2 单位问卷调查结果统计表

问题	内容	人数	比例
1. 您对苏州市轨道交通 6 号线工程是否了解?	了解	46	85.19%
	有所了解	8	14.81%
	不了解	0	0.00%
2. 您认为贵单位所在地的环境质量现状如何?	较好	40	74.07%
	一般	13	24.07%
	较差	1	1.85%
3. 您认为本工程实施后对本地区社会发展有何意义?	有利于改善本地区交通条件	40	74.07%
	有利于工程所经地区土地开发利用	6	11.11%
	有利于本地区经济发展	8	14.81%
	无意义	0	0.00%
4. 您认为本工程建成后, 对贵单位员工的出行有无影响?	更加方便	49	90.74%
	造成不便	1	1.85%
	无影响	4	7.41%
5. 本工程施工过程中, 哪些方面可能对贵单位有影响? (可多选)	施工噪声	28	51.85%
	扬尘	26	48.15%
	振动	14	25.93%
	污水泥浆	14	25.93%
	交通阻塞	29	53.70%
	其它	2	3.70%
	没有影响	6	11.11%
6. 本工程运营期间, 哪些方面可能对贵单位有影响? (可多选)	噪声	18	33.33%
	振动	18	33.33%
	风亭异味	1	1.85%
	电磁干扰	7	12.96%
	污水	7	12.96%
	其他	1	1.85%
	没有影响	19	35.19%
7. 贵单位对工程产生的环境影响是否可接受?	可接受	30	55.56%
	采取措施后可接受	24	44.44%
	不能接受	0	0.00%
8. 您对本工程建设的态度是什么?	支持	54	100.00%
	反对	0	0.00%

由表 5-2 可知, 沿线被调查单位均对本项目的建设表示支持, 希望施工过程中, 做到文明施工, 并在施工期采取必要的抑尘、降噪等措施, 以降低施工期的影响。

(2) 被调查单位的主要意见

有效回收调查问卷的 54 个单位或团体，均表示支持该工程的建设。被调查单位或团体对施工过程中带来的交通阻塞、扬尘、噪声等环境问题表示理解和支持，但也提出了以下的要求和建议：

- 对工程建设全过程实施环境监管
- 制定环保措施，并严格执行
- 按期完工并早日通车
- 如果工程施工造成交通不便，导致医院人流减少，对医院产生经济损失，建议适当补偿
- 领导重视，一级抓一级，措施到位，监管得力，分片责任到人
- 施工中做好噪声、振动、扬尘、污水泥浆、交通等控制措施，确保苏州博物馆新馆建筑安全和公共参观的良好环境和正常秩序。东北街与临顿路交叉口东南侧路口处为苏州博物馆和拙政园游客的主要通道，团队、预约和排队游客流量大，此处为苏州博物馆和拙政园必要的人流缓冲和疏散空间，不应建设地铁出入口，避免人流量过多而产生安全隐患。此外，此处建设建设出入口会影响苏州博物馆新馆和拙政园历史片区西入口的整体风貌。此处出入口应取消或规划至西北街路口西侧。
- 苏州市老年大学地处城中交通要道，施工期间，疏导问题须认真规划。
- 工程施工不能影响孩子的学习生活。

6. 对持反对意见的公众回访情况

本调查对持反对意见的 11 位公众均进行了回访，回访结果见表 6-1。

表 5-3 单位意见落实情况表

序号	单位名称	单位地址	意见	单位意见采纳情况
1.	苏州市姑苏区平江街道钮家巷社区居民委员会	菴葭巷 12-1 号	对工程建设全过程实施环境监管	采纳。在工程施工期和运营期，建设单位内部原有的专职或兼职环境保护管理人员负责工程施工期和运营期的环境保护工作，其业务受苏州市环境保护局的指导和监督。
2.	苏州工业园区娄葑街道办事处	通园路 28 号	制定环保措施并严格执行	采纳。本工程在环评报告中针对施工期和运营期的环境影响提出了各项对策和建议，建设单位将在下一阶段按照环保要求予以落实。
3.	苏州工业园区东沙湖社区工作委员会	苏州工业园区九华路 65 号	做好相应的保防措施	采纳。本工程在环评报告中针对施工期和运营期的环境影响提出了各项对策和建议，建设单位将在下一阶段按照环保要求予以落实。
4.	苏州市姑苏区白洋湾街道和美社区居民委员会	虎池 1689 号和美家园 15 幢	按期完工并早日通车	采纳。建设单位将严格按照设计进度安排施工工期。
5.	虎丘医院虎阜路门诊部	虎阜路 8 号	如果工程施工造成交通不便，导致医院人流减少，对医院产生经济损失，建议适当补偿	不予采纳。本工程在施工期将合理规划施工方案，确定合理施工运输路线，及时上报交通管理部门，做好施工期的交通疏导。但医院客流量和本工程施工无直接必然联系。非环保问题，不予采纳。
6.	苏州工业园区公安消防大队湖东中队	苏州工业园区中新大道东 989 号	领导重视，一级抓一级，措施到位，监管得力，分片责任到人	采纳。本工程为苏州市重点工程，受到了各级领导的重视；工程的施工和营运由建设单位负责，建设单位内部原有的专职或兼职环境保护管理人员将负责工程施工期和运营期的环境保护工作，其业务受苏州市环境保护局的指导和监督。
7.	苏州博物馆	东北街 204 号	1. 施工中做好噪声、振动、扬尘、污水泥浆、交通等控制措施，确保苏州博物馆新馆建筑安全和公共参观的良好环境和正常秩序。 2. 东北街与临顿路交叉口东南侧路口	意见 1 采纳。本工程在施工中，将按照《苏州市扬尘污染防治管理办法》、《苏州市城市市容和环境卫生管理条例》、《苏州市建筑垃圾（工程渣土）处置管理办法》等有关建筑施工环境管理的法规要求，严格落实环境影响报告书中关于噪

序号	单位名称	单位地址	意见	单位意见采纳情况
			处为苏州博物馆和拙政园游客的主要通道，团队、预约和排队游客流量大，此处为苏州博物馆和拙政园必要的人流缓冲和疏散空间，不应建设地铁出入口，避免人流量过多而产生安全隐患。此外，此处建设出入口会影响苏州博物馆新馆和拙政园历史片区西入口的整体风貌。此处出入口应取消或规划至西北街路口西侧。	声、振动、扬尘、污水泥浆、交通等环境保护和管理措施。 意见 2 开展进一步研究。针对拙政园站在东北街与临顿路交叉口东南侧路口设置的出入口，建设单位将会同设计单位开展进一步的研究。
8.	苏州市老年大学	公园路 118 号	地处城中交通要道，施工期间，疏导问题须认真规划	采纳。本工程在施工期将合理规划施工运输路线，及时上报交通管理部门，做好施工期的交通疏导。
9.	双塔中心幼儿园	凤凰街 129 号	不能影响孩子的学习生活	采纳。本工程在施工期将合理规划施工方案，确定合理施工运输路线，及时上报交通管理部门，做好施工期的交通疏导。在落实环评报告书提出的各项对策和建议的前提下，不会影响孩子的学习生活。

表 6-1 反对意见回访清单

序号	姓名	文化程度	年龄	地址	联系电话	对项目的态度		反对原因	公众意见采纳和回访意见
						回访前	回访后		
1		高中	60			反对	支持	担忧工程振动、噪声影响	调查人员解释后，该居民认为工程采用地下线，本工程在该敏感点区段采取了中等或高等的减振措施，对其房屋的振动、噪声影响较小，支持项目的建设
2		—	60			无奈	无奈	苏州整个城市施工太多，像个大工地；工程施工期会造成的交通、噪声和扬尘等方面的影响较大	施工期，建设单位会采取合理的交通疏导措施，严格管制施工期渣土上路、夜间施工等问题，并办理相关手续，施工期的影响有限
3		高中	75			反对	支持	公交最好，绿色出行	轨道交通是绿色交通，该居民对地铁不太了解，在调查人员解释后，支持项目的建设
4		初中	61			反对	反对	车站施工拆迁扬尘污染，影响交通出行	施工期，建设单位会采取合理的交通疏导措施和严格的扬尘控制措施，施工期的影响有限
5		大学	72			反对	支持	担心工程会造成小区拆迁	桐芳苑位于拙政园站和悬桥巷站之间，为线路区间，采用盾构施工。调查人员解释后，该居民支持项目的建设
6		中专	65			反对	有条件支持	振动使房屋损坏；振动影响	本工程在该小区路段采用了特殊减振措施，环境振动和室内二次结构噪

序号	姓名	文化程度	年龄	地址	联系电话	对项目的态度		反对原因	公众意见采纳和回访意见
						回访前	回访后		
									声可达标；房屋结构安全问题已反馈给建设单位
8		初中	37			反对	支持	担心房屋出现裂缝	房屋结构安全问题已反馈给建设单位；调查人员解释后，该居民支持项目的建设
9		高中	62			反对	支持	振动影响，担心影响房屋结构安全	本工程在该小区路段采用了特殊减振措施，环境振动和室内二次结构噪声可达标；房屋结构安全问题已反馈给建设单位。调查人员解释后，该居民支持项目的建设。
10		本科	86			反对	有条件支持	十梓街设站不合理，建议在凤凰街路口设站	调查人员解释后，该居民支持6号线项目的建设，但认为苏州大学站设置不合理。由于轨道交通车站布设是综合线路路由、线网规划等多方面因素，并与交通、规划、国土等相关部门沟通后确定的，因此不予采纳
11		大专	53			反对	反对	十梓街设站不合理	由于轨道交通车站布设是综合线路路由、线网规划等多方面因素，并与交通、规划、国土等相关部门沟通后确定的，因此不予采纳

7. 网络公示公众意见反馈

2018年8月15日，本项目在苏州市轨道交通集团有限公司网站（<http://www.sz-mtr.com/>）上发布了二次公示后，公众以邮件或电话咨询的方式进行了咨询，意见主要集中于线站位、拆迁等工程方面，收到了1名群众电话咨询环保方面的问题，具体反馈情况见表7-1。

表7-1 公众电话咨询意见反馈

姓名	地址	意见	联系电话	态度	反馈情况
		施工是否有影响？ 夜间是否施工？对 交通的影响？		支持	施工期，建设单位会采取合理的交通疏导措施；按照《苏州市扬尘污染防治管理办法》、《苏州市城市市容和环境卫生管理条例》、《苏州市建筑垃圾（工程渣土）处置管理办法》等相关规划，严格施工期环保管理；若因工艺要求必须连续施工作业须办理夜间施工许可证；在调查人员解释后，该居民支持项目的建设。

8. 公众参与调查意见答复

本次公众参与调查，通过网络、张贴公告、发放问卷调查表等多种形式，收集到了沿线公众对工程在建设、运营期间环境保护方面的意见和建议。98.83%的被调查者表示支持，1.17%的公众（11名被调查者）表示反对。反对的原因是：认为施工期间会带来交通、噪声和扬尘等方面影响；担心影响房屋结构安全；担心振动影响；担心工程会造成小区拆迁；认为车站设置不合理。具体意见及回访反馈见表6-1。

针对公众关心的施工期环境保护工作，环境影响报告书的环保措施和建议中提出了：工程施工须严格按照《苏州市扬尘污染防治管理办法》，采取围挡、喷淋、苫布覆盖、车辆冲洗等措施；在工程施工场地内需构筑集水沉砂池，以收集高浊度泥浆水和含油废水，经过沉砂、除渣和隔油等处理后排入市政管网；施工人员产生的生活污水集中收集处理满足相应标准后，排入城市市政管网；施工弃土（渣）和建筑垃圾严格遵守《苏州市城市市容和环境卫生管理条例》和《苏州市建筑垃圾（工程渣土）处置管理办法》中的有关规定；施工场地周边设置2~3m高的围护栏，同时加强施工期环境管理，减少施工噪声。针对受施工噪声影响较大的敏感点，在工程施工时，施工单位将制订具体的降噪工作方案。

针对公众关心的营运期振动、噪声影响，环境影响报告书针对不同的敏感点提出了相应的减振措施，并对有降噪需要的风亭、冷却塔提出了加长消声器、采用超低噪声冷却塔等降噪措施，在采取环境影响报告书提出的减振降噪措施后，可满足国家相关标准要求。

收集到的公众意见整理分析后已汇总于本报告中，施工期、运营期环保措施已在环境影响报告书中得到明确。这些意见和建议随环境影响报告书一起送建设单位和设计单位，由建设单位组织在工程实施各阶段予以充分考虑，对于环境影响报告书中的环保措施经环境保护行政主管部门审批后应严格执行。公众参与的主要意见落实情况归纳如下：

（1）施工干扰

根据《苏州市扬尘污染防治管理办法》、《苏州市城市市容和环境卫生管理条例》、《苏州市建筑垃圾（工程渣土）处置管理办法》等有关建筑施工环境管理的法规要求：

①合理安排施工机械作业时间，在环境噪声现状值较高的时段内进行高噪声、高振动作业，施工机械作业时间限制在 6:00~12:00 和 14:00~22:00，尽量降低施工机械对周围环境形成噪声影响。限制夜间进行高噪声、振动施工作业，若因工艺要求必须连续施工作业须办理夜间施工许可证。施工场界修建高 2~3m 的围挡，降低施工噪声影响。受施工噪声影响较大的敏感点，在工程施工时，施工单位应制订具体降噪工作方案。对噪声影响严重的施工场地建议采用临时高隔声围墙或靠敏感点一侧建工房，以起到隔声作用，减轻噪声影响。

②采取围挡、喷淋、苫布覆盖等避免起尘的措施堆放物料；临时性的废弃物堆，设置围挡、防尘网等；场地内设置车辆清洗设施以及配套的排水、泥浆沉淀设施；运输车辆除泥、冲洗干净后，方可驶出作业场所。

③施工单位应配备管理人员对渣土垃圾的处置实施现场管理，余泥等散料运输必须有资质的专业运输公司运输，车辆运输散体物料和废弃物时，必须密闭、包扎、覆盖，不得超载、沿途撒漏；运载土方的车辆必须在规定的时间内，按指定路段行驶，尽量缩短在闹市区及居民区等敏感地区的行驶路程；运输过程中散落在路面上的泥土要及时清扫；渣土运输的车辆必须设置密闭式加盖装置，并按规定的时间、地点和路线进行。

（2）严格采取措施，严防地面沉降

①对打桩机类的强振动施工机械的使用要加强控制和管理，同时施工中各种振动性作业尽量安排在昼间进行，避免夜间施工扰民。

②在建筑结构较差、等级较低的陈旧性房屋附近施工，应尽量使用低振动设

备，或避免振动性作业，减少工程施工对地表构筑物的影响。

③对与地铁沿线直线距离较小的敏感目标地段的建筑物进行施工期监测，事先详细调查、做好记录，对可能造成的房屋开裂、地面沉降等影响采取加固等预防措施。

④委托有资质的单位，加强工程区域的地表沉降观测，确保工程施工对周边地表建筑物的安全。

（3）运营期环境影响

环境影响报告书对公众较为关注的噪声、振动等主要环境影响问题采取了有效的治理措施，采取轨道减振、优化风井和冷却塔的布局等措施，有效地降低了工程建设带来的噪声、振动等对环境的影响，满足环境保护要求。

（4）其他问题

对于房屋结构安全、车站设置等工程管理相关问题，后续由建设单位根据工程设计、施工情况和政府相关主管部门的意见综合考虑落实。

9. 小结

本次公众参与调查采用网络公示、张贴公告、发放公众参与调查表等形式征求公众意见，共有效回收了工程沿线的 54 家单位或团体意见，均表示支持本项目的建设。

全线共计发放个人问卷调查表 953 份，回收有效个人调查问卷表 939 份，回收率 98.53%。在被调查的个人中，98.83%的被调查者表示支持，1.17%的公众（11 名被调查者）表示反对。持反对意见的公众，经调查人员回访后，部分公众放弃了对本项目的反对意见。

沿线公众对项目建设总体上持积极支持的态度，认为本项目的建设对改善苏州市、沿线各区交通环境具有重要的意义。针对公众较为关注的噪声、振动等主要环境影响问题，报告书提出了有效的治理措施，报告书采取轨道减振、优化风井和冷却塔的布局等措施，有效地降低了工程建设带来的噪声、振动等对环境的影响，满足环境保护要求。